

# Instrukcja obsługi programu Led Presentation Designer



## *Spis treści*

1. Do czego służy program LPD .....	2
2. Instalacja programu LPD .....	2
3. Tworzenie nowej prezentacji .....	2
4. Okno edycji prezentacji .....	3
5. Wstawianie nowego slajdu .....	4
6. Modyfikacja listy slajdów .....	4
7. Podstawy edycji slajdu .....	4
8. Edycja slajdu „Tekst” .....	5
9. Edycja slajdu „Obraz” .....	6
10. Edycja slajdu „Animacja” .....	6
11. Edycja slajdów informacyjnych: „Godzina”, „Data”, „Imieniny”, „Temperatura” .....	7
12. Zapis prezentacji oraz wgranie jej do wyświetlacza .....	7
13. Podsumowanie .....	7




## 1. Do czego służy program LPD

Program LPD jest aplikacją służącą do tworzenia efektownych reklam emitowanych na świetlnych ekranach LED oferowanych przez naszą firmę. Aplikacja charakteryzuje się prostym intuicyjnym interfejsem a jego obsługa nie powinna sprawić problemu nawet początkującemu użytkownikowi komputera. Za pomocą programu możemy stworzyć własną reklamę, ogłosić nową promocję, dodać wyświetlanie temperatury, godziny i innych informacji. Stworzone prezentacje zapisuje się na przenośnej karcie SD „Secure Digital” wsuwanej do gniazda posiadanego wyświetlacza.

## 2. Instalacja programu LPD

W celu zainstalowania programu LPD na komputerze osobistym w napędzie CDROM należy umieścić płytę instalacyjną i uruchomić plik „setup.exe”.

Aplikacja zainstaluje się automatycznie tworząc skrót na pulpicie - ikona programu . Szybszą, łatwiejszą i wygodniejszą metodą instalacji programu LPD jest instalacja poprzez sieć internet. Wystarczy kliknąć na link zamieszczony na naszej stronie - zostanie uruchomiony plik setup.exe, który przeprowadzi instalację automatyczną.

### **Uwaga użytkownicy Windows XP.**

Aplikacja do poprawnego działania wymaga środowiska .NET 3.5, które w Windows XP nie jest domyślnie zainstalowane.

Podczas instalacji programu LPD środowisko .NET zostanie zainstalowane automatycznie jednak może to wydłużyć trochę cały proces.

## 3. Tworzenie nowej prezentacji

Aby rozpocząć pracę z programem LPD należy go uruchomić klikając podwójnie na ikonę



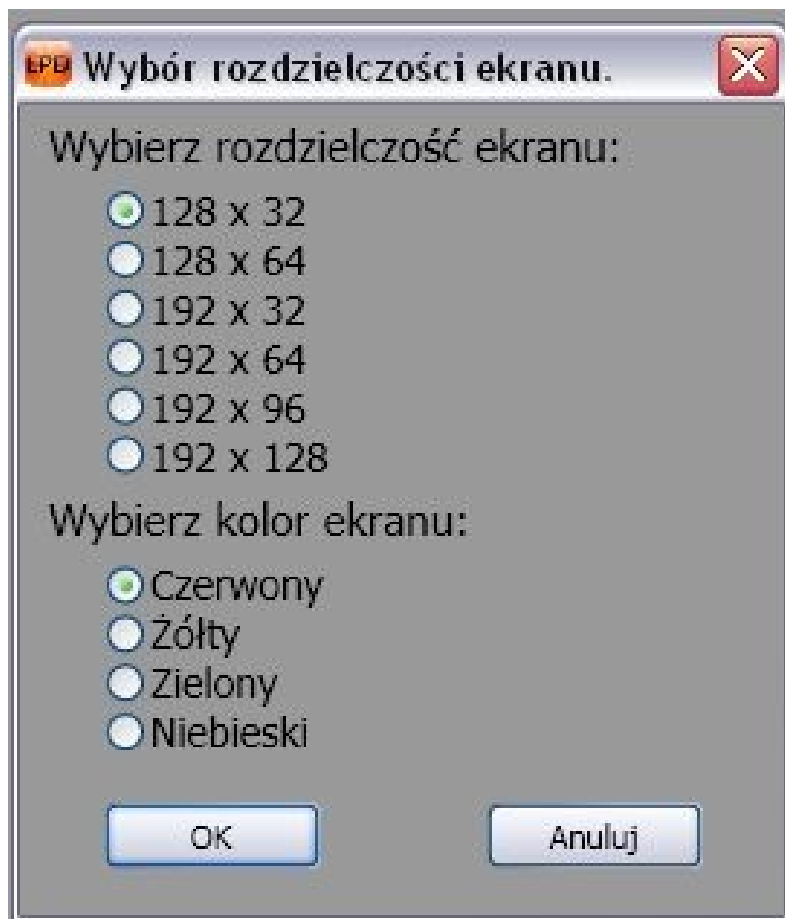
znajdującą się na pulpicie. Po uruchomieniu na ekranie pojawi się okno powitalne:



Należy użyć przycisku „Nowy” aby stworzyć nową prezentację.

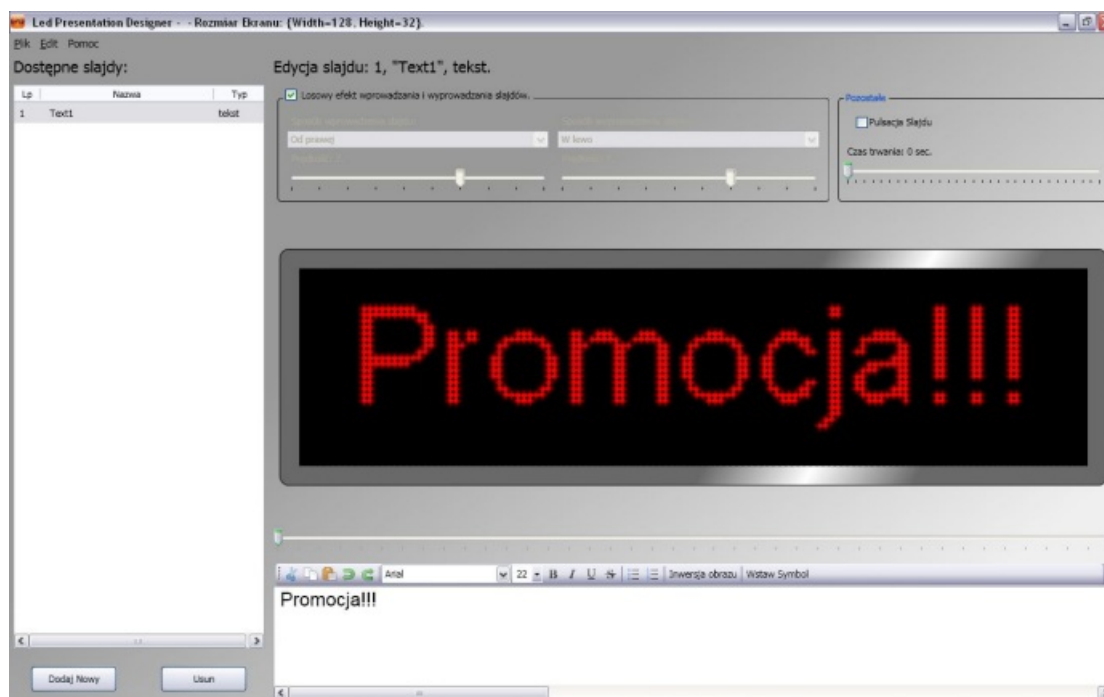
Kolejno program poprosi o wybranie rozdzielczości i koloru ekranu LED dla którego chcemy stworzyć reklamę (domyślnie zaznaczone jest 128 x 32, Czerwony).





Wybór zatwierdzamy klawiszem „OK” wchodząc tym samym w tryb edycji prezentacji.

#### 4. Okno edycji prezentacji



Ekran edycji dzieli się na dwie podstawowe części, skrajnie po lewej na białym tle widać listę slajdów, a pozostałą część ekranu po prawej stronie wypełnia podgląd wybranego slajdu oraz pole edycji tekstu.



## 5. Wstawianie nowego slajdu

Przy pierwszym uruchomieniu programu prezentacja zawiera tylko jeden slajd z napisem „Promocja”. Aby dodać własne slajdy trzeba nacisnąć przycisk „Dodaj Nowy” znajdujący się po lewej stronie pod białym polem listy slajdów. Na ekranie pojawi się okno wyboru typu oraz nazwy slajdu.



Możemy wybrać jeden z siedmiu typów slajdu: reklamę tekstową, obraz, animację, aktualną godzinę, aktualną datę, aktualne imieniny oraz temperaturę, po czym nadać mu stosowną nazwę wpisując ją w białe pole tekstowe.

Wybór zatwierdzamy przyciskiem „OK”.

Po dodaniu nowego slajdu prawa strona okna LPD pokaże jego wygląd.

Aby obejrzeć wygląd innego ze stworzonych wcześniej slajdów klikamy na jego nazwę na liście po lewej stronie. Ilość slajdów jakie można dodać jest nieograniczona.

## 6. Modyfikacja listy slajdów

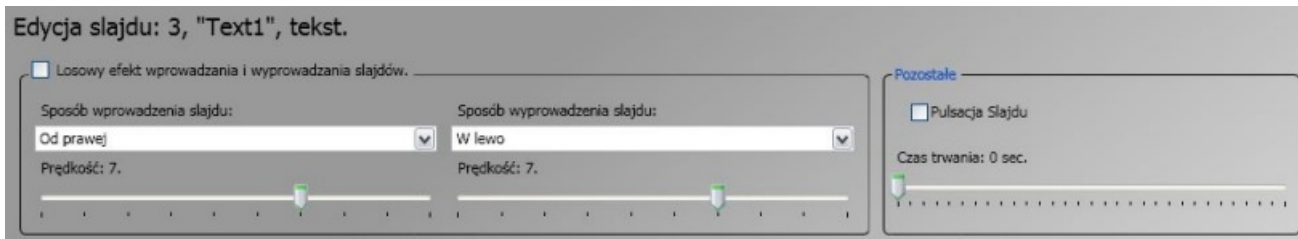
Po dodaniu kilku slajdów dowolnego typu można modyfikować ich nazwy, położenie a także je kopiować. Aby zmienić nazwę klikamy podwójnie na slajd po czym pojawi się pole do wprowadzenia nowej nazwy, po wprowadzeniu nazwy zatwierdzamy wciskając „Enter”. Aby zmienić położenie na liście używamy gestów myszy: chwycić, przeciągnij i upuść.

Możemy też kopiować, wycinać i wklejać slajdy za pomocą poleceń z menu „Edycja”, lub standardowych skrótów klawiszowych „Ctrl+C”, „Ctrl+X”, „Ctrl+V”.

## 7. Podstawy edycji slajdu

Niezależnie od tego jaki slajd stworzymy wszystkie z nich posiadają takie opcje jak efekt wprowadzania i wyprowadzania slajdu z ekranu LED, prędkość tego efektu, czas trwania slajdu oraz to czy jego wyświetlanie ma być pulsacyjne (co przyciąga uwagę potencjalnego widza). Wszystkie te opcje ustawiamy w prawej górnej części okna LPD.

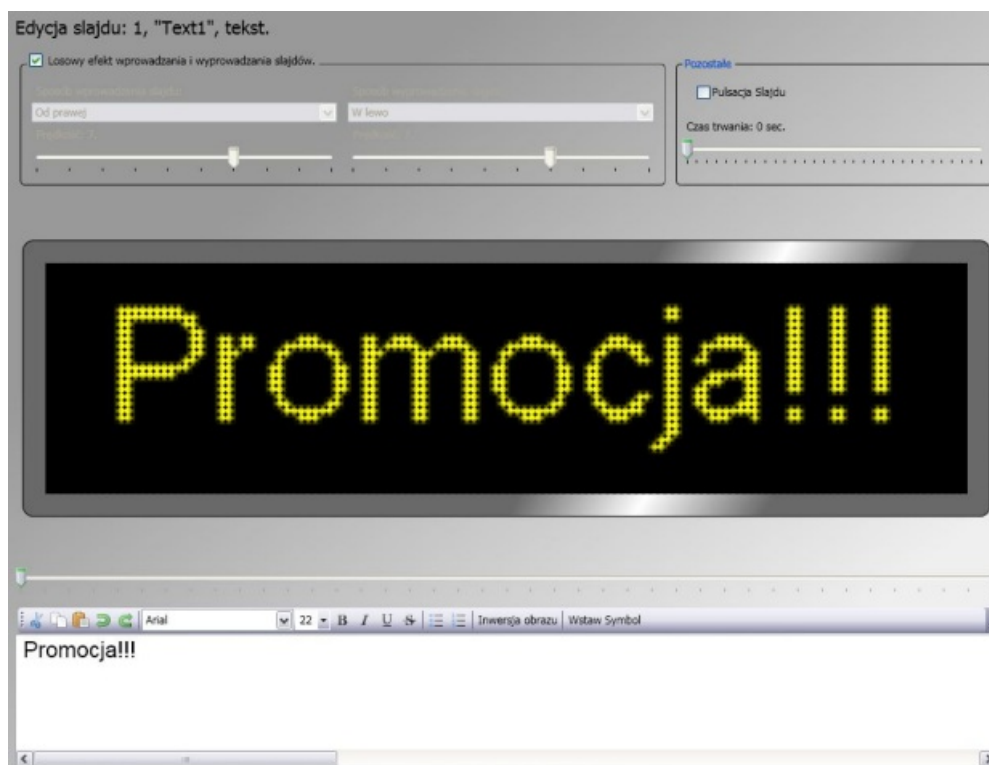




Możliwości jest wiele dzięki czemu możemy tworzyć ciekawe graficznie reklamy, warto eksperymentować. Ciekawą opcją jest „*Losowy efekt wprowadzania i wyprowadzania slajdów*” jej użycie sprawia, że program sam wybierze za nas najciekawsze przejścia i sam dostosuje ich prędkość na odpowiednim poziomie tak aby użytkownik mógł skoncentrować się na treści reklamy i pominać etap ustawiania przejść.

## 8. Edycja slajdu „Tekst”

Po dodaniu slajdu typu „Tekst” na prawej stronie okna widać wygląd tego slajdu. Domyślnie wprowadzony tekst brzmi „Promocja”, można jednak go dowolnie zmieniać, robimy to na białym polu tekstowym znajdującym się pod obrazem ekranu. Możliwe jest również wprowadzenie 2 wierszy tekstu a każdy z nich może mieć inną wysokość.



Nad polem tekstowym znajduje się pasek narzędziowy poszerzający możliwości edycyjne.



Kolejno od lewej: **Wycnij** - wycina, **Kopiuuj** - kopiuje do schowka zaznaczony slajd i umożliwia wklejenie go w innym miejscu na liście slajdów, **Wklej** - wkleja wycięty lub skopiowany slajd w miejsce wskazane na liście slajdów, **Undo** - cofa **Redo** - przywraca ostatnio wprowadzone zmiany w polu edycji tekstu.

Do wyboru mamy wszystkie zainstalowane czcionki Windows o ustawianej wysokości oraz **Pogrubienie**, **Kursywę**, **Podkreślenie**, **Przekreślenie** i **Punktatory**



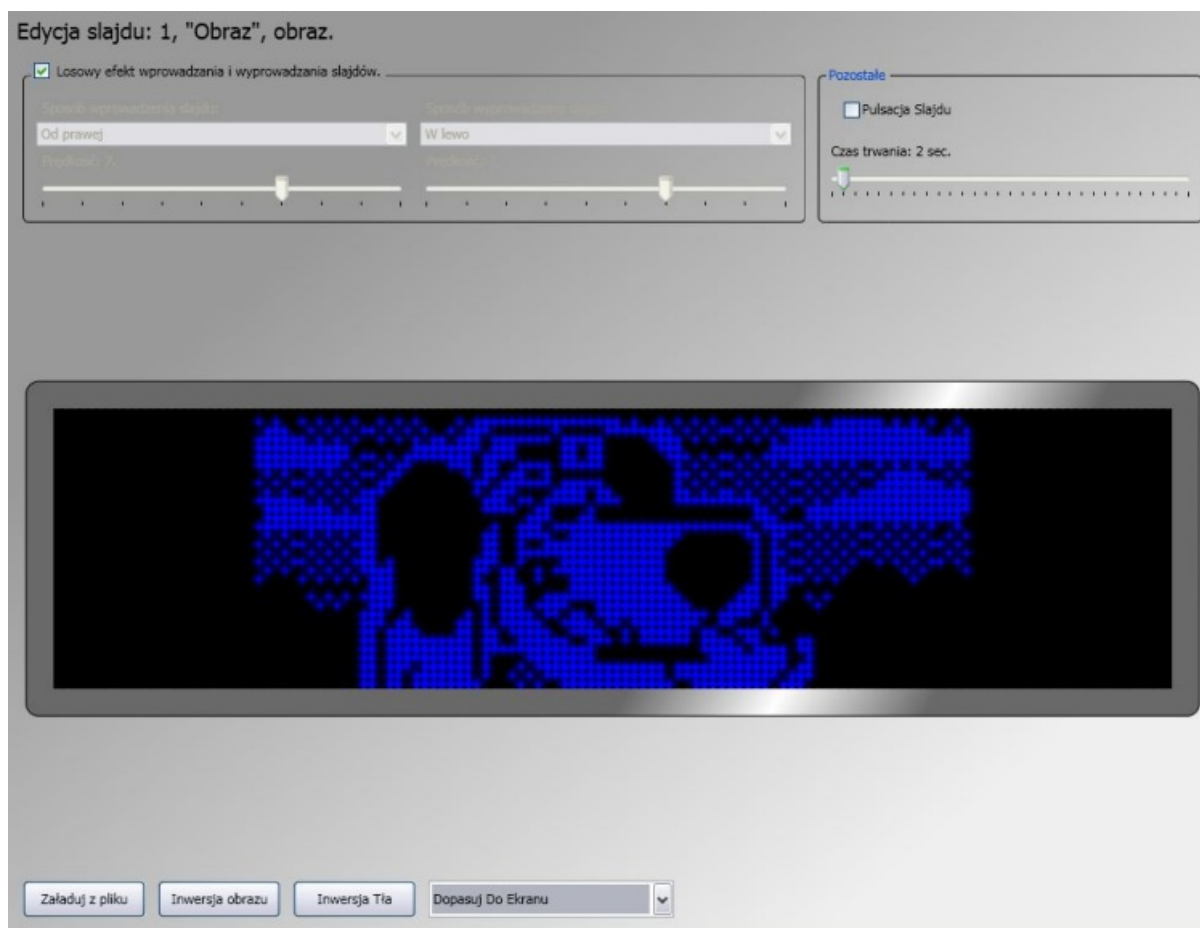
Przycisk **Inwersja obrazu** umożliwia zamianę wypełnienia pomiędzy napisami a tłem. Możemy też wstawiać symbole ukryte w poszczególnych czcionkach zawierających znaki inne niż litery - przycisk **Wstaw Symbol**.

Jeżeli wpisany tekst jest szerszy od ekranu, efekty wprowadzania/wyprowadzania slajdu najlepiej jest ustawić tak aby napis przesuwiał się od prawej do lewej a czas trwania slajdu (czas między wprowadzeniem od prawej a wyprowadzeniem w lewo) ustawić na zero, tak aby ekran LED mógł przesunąć slajd jednocześnie nie przerywając tej czynności.

Jeżeli zaznaczymy „**Losowy efekt wprowadzania i wyprowadzania slajdów**”, urządzenie samo zadba o poprawną emisję reklamy.

## 9. Edycja slajdu „Obraz”

Po dodaniu slajdu „**Obraz**” po prawej stronie ekranu widzimy jego podgląd. Domyślnie pokazany ekran jest czarny a więc należy załadować obrazek z pliku. Program odczytuje prawie wszystkie najpopularniejsze formaty plików graficznych (najlepiej jest używać grafik z paletą jedno bitową). Dodatkowo sam program LPD zawiera wiele grafik, które można użyć do tworzenia własnej reklamy. Po załadowaniu grafiki możemy dokonać jej inwersji a także dostosować do rozmiaru naszego ekranu w przypadku gdy rozdzielczość obrazka i ekranu różnią się.



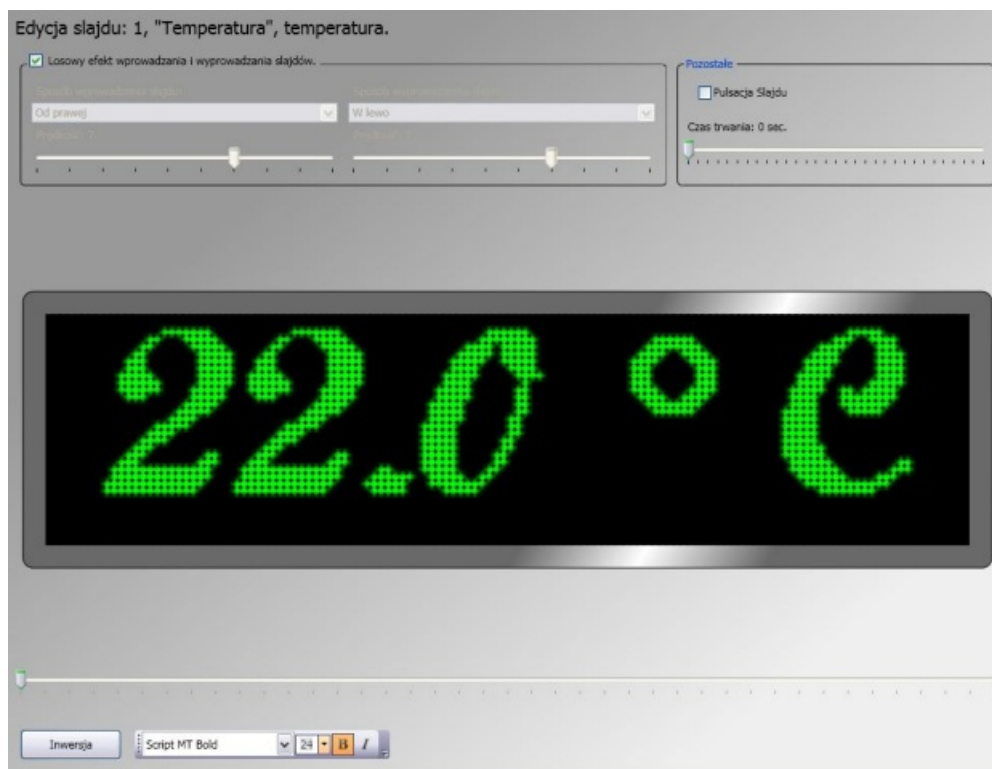
## 10. Edycja slajdu „Animacja”

Edycja slajdu „**Animacja**” jest podobna do edycji slajdu „Obraz”.

Po dodaniu slajdu musimy załadować plik animacji, program LPD może użyć wszystkich animowanych plików typu „\*.gif”. W zestawie z programem LPD jest ich wiele.

## 11. Edycja slajdów informacyjnych: „Godzina”, „Data”, „Imieniny”, „Temperatura”

Pozostałe cztery typy slajdów takie jak: godzina, data, imieniny, temperatura są slajdami informacyjnymi co oznacza, że ekran led sam uzyskuje treść informacji jaką ma wyświetlić a więc edycja tych slajdów ogranicza się do wyboru czcionki w jakiej ta treść ma zostać wyświetlona. Po dodaniu jednego z tych czterech slajdów w prawej dolnej części ekranu zobaczymy pasek narzędziowy wyboru czcionki. Podobnie jak w przypadku slajdu typu „Tekst” do wyboru mamy wszystkie czcionki Windows.



## 12. Zapis prezentacji oraz wgranie jej do wyświetlacza

Po stworzeniu własnej prezentacji aby obejrzeć efekty własnej pracy należy zapisać ją na dysku co robimy klikając na polecenie „Zapisz” w menu plik. Wpisujemy nazwę pliku jaką ma mieć prezentacja (zaleca się aby nazwa pliku miała nie więcej niż 8 znaków).

Nie zaleca się zapisywania prezentacji bezpośrednio na karcie pamięci, lepiej jest zapisać ją na dysku twardym a potem przekopiować na kartę, tym sposobem mamy kopię zapasową a zapisaną prezentację można w każdej chwili otworzyć w programie LPD i dokonać zmian lub korekty. Możemy przygotować kilka różnych prezentacji i zapisać je na dysk pod różnymi nazwami. Po przekopiowaniu prezentacji z dysku twardego na kartę SD wsuwamy ją do gniazda urządzenia i uruchamiamy za pomocą poleceń pilota.

## 13. Podsumowanie

Program LPD jest prostą, intuicyjną aplikacją dającą użytkownikowi możliwość szybkiego stworzenia efektownej reklamy. Firma nasza stawia na innowacyjność, prostotę obsługi oraz niezawodność dlatego bardzo sobie cenimy wszelkie krytyczne uwagi klientów.

Jeżeli uważasz, że w tym tekście albo programie LPD jest coś co jest mało zrozumiałe, jeśli znalazłeś jakikolwiek błąd w dowolnym produkcie naszej firmy prosimy o informację zwrotną przez e-mail - [biuro@swietlik.hg.pl](mailto:biuro@swietlik.hg.pl).